

Barbara Fatyga

## TEMPORALNE WZORY AKTYWNOŚCI KULTURALNEJ – PROPOZYCJA METODOLOGICZNA I PRZYKŁADY ANALIZY WYNIKÓW

Wzory aktywności kulturalnej instytucji kultury w badaniu „Dynamiczna diagnoza stanu kultury Warmii i Mazur”, wykonanym w 2012 roku z grantu MKiDN dofinansowanego przez Urząd Marszałkowski województwa Warmińsko-Mazurskiego określić przy pomocy opisanej niżej procedury.

1) Należy ocenić z jakimi danymi na badanym terenie (tu: województwo Warmińsko-Mazurskie) mamy do czynienia i wybrać te, które zapewniają porównywalność wyników analizy; w przedstawianym przypadku są to dane BDL GUS o wydarzeniach kulturalnych, pochodzące z lat 2003, 2005, 2007, 2009, 2011 opracowane i dostępne dla każdego na portalu [mojapolis.pl](http://mojapolis.pl) odnoszące się do wydarzeń kulturalnych i zajęć organizowanych przez domy kultury, kluby i świetlice.

2) Następnie trzeba zestawić te dane w tabelach wg jakiegoś planu – tu wybrałam:

a) najpierw dla każdego roku 10 pierwszych rang - a więc 10 gmin, w których w każdym roku organizowano najwięcej wydarzeń kulturalnych; por. tabela 1;

Tabela 1 Wybrane 10 pierwszych rang JST ze względu na liczbę wydarzeń kulturalnych organizowanych w poszczególnych latach badania przez domy kultury, kluby i świetlice, w lb.

Gminy i miasta na prawach powiatu	Liczba wydarzeń	Ranga	Liczba wydarzeń	Ranga	Liczba wydarzeń	Ranga	Liczba wydarzeń	Ranga	Liczba wydarzeń	Ranga
	2003		2005		2007		2009		2011	
Olsztyn powiat grodzki	1.921	1	2.286	1	1.599	1	3.341	1	1.395	1
Giżycko gmina wiejska	507	2	529	3	529	3	438	3	587	3
Olecko	435	3	119	-	88	-	327	5	96	-
Olsztynek	418	4	317	5	360	5	366	4	227	7
Elbląg miasto	379	5	248	6	238	6	326	6	228	6
Działdowo miasto	311	6	67	-	61	-	312	7	116	-
Nowe Miasto Lubawskie miasto	265	7	139	8	120	-	24	-	142	-
Biskupiec	251	8	74	-	51	-	27	-	30	-
Ostróda gmina wiejska	219	9	135	9	126	-	145	10	128	-
Lubawa miasto	215	10	30	-	37	-	33	-	21	-
Morąg	205	-	1.269	2	1.286	2	276	9	80	-

cd Tabela 1 Wybrane 10 pierwszych rang JST ze względu na liczbę wydarzeń kulturalnych organizowanych w poszczególnych latach badania przez domy kultury, kluby i świetlice, w lb.

Gminy i miasta na prawach powiatu	Liczba wydarzeń	Ranga	Liczba wydarzeń	Ranga	Liczba wydarzeń	Ranga	Liczba wydarzeń	Ranga	Liczba wydarzeń	Ranga
	2003		2005		2007		2009		2011	
Mrągowo miasto	50	-	385	4	78	-	40	-	259	4
Mikołajki	192	-	167	7	55	-	132	-	628	2
Dźwierzuty	97	-	128	10	210	8	62	-	0(!)	-
Braniewo miasto	37	-	42	-	364	4	307	8	259	4
Elk miasto	68	-	68	-	230	7	145	10	138	-
Lidzbark Warmiński miasto	134	-	103	-	155	9	106	-	100	-
Bartoszyce miasto	152	-	121	-	142	10	139	-	176	8
Ilawa miasto	30	-	37	-	60	-	900	2	149	-
Ilowo Osada	79	-	0	-	0	-	53	-	174	9
Biała Piska	0	-	0	-	0	-	66	-	156	10

\*źródło: GUS, opracowane przez Ludwikę Malarską dla OŻK; zestawienie danych – Barbara Fatyga.

b) potem postanowiłam przyjrzeć się danym „od drugiej strony” czyli „od dołu” - wybrałam i zestawiałam w kolejnej tabeli dane z tych gmin, w których co najmniej raz w badanych latach nie zorganizowano w badanych instytucjach kultury żadnego wydarzenia (czasami dlatego, iż te instytucje po prostu w danym roku nie działały; (por. tabela 2.). Akurat na Warmii i Mazurach takich przypadków, gdy w całym badanym okresie nie odbyła się w placówkach ani jedna impreza było wyjątkowo dużo, co łatwo można było sprawdzić na mapach Mojej Polii. (Pojęć „impreza” i „wydarzenie” używam tu zamiennie). Warto przy okazji zaznaczyć, że takie ostre jak tutaj kolorowanie tabel - jeżeli jest starannie zrobione pomaga dostrzec znaczenie danych. Robiłam to więc nie w celach „ozdobnych”.

Tabela 2 Gminy miejskie, miejsko-wiejskie i wiejskie, w których przynajmniej raz w badanych latach nie były organizowane żadne imprezy przez domy kultury, kluby i świetlice, w lb.

Gminy i miasta na prawach powiatu	Liczba wydarzeń					Gminy i miasta na prawach powiatu	Liczba wydarzeń				
	2003	2005	2007	2009	2011		2003	2005	2007	2009	2011
Stare Juchy	0	0	0	16	60	Korsze	0	15	34	48	29
Braniewo – gmina wiejska	0	0	0	0	0	Kętrzyn – gmina wiejska	0	0	0	0	0
Gietrzwałd	0	0	0	35	82	Milki	0	0	0	26	44
Dobre Miasto	0	55	33	134	0	Górowo Iławeckie -gmina wiejska	0	0	0	0	0

cd. Tabela 2 Gminy miejskie, miejsko-wiejskie i wiejskie, w których przynajmniej raz w badanych latach nie były organizowane żadne imprezy przez domy kultury, kluby i świetlice, w lb.

Gminy i miasta na prawach powiatu	Liczba wydarzeń					Gminy i miasta na prawach powiatu	Liczba wydarzeń				
	2003	2005	2007	2009	2011		2003	2005	2007	2009	2011
Biskupiec	0	55	0	27	30	Bisztynek	0	61	50	80	80
Grodziczno	0	0	0	0	0	Świątajno	0	0	0	14	17
Nowe Miasto Lub. – gmina wiejska	0	0	0	17	16	Biała Piska	0	0	0	66	156
Ostróda miasto	0	89	142	37	81	Bartoszyce – gmina wiejska	0	0	0	14	12
Nidzica	0	107	63	78	61	Płoskinia	0	0	0	0	0
Łukta	0	0	0	0	0	Wilczęta	0	0	0	0	0
Mrągowo – gmina wiejska	0	0	0	0	0	Działdowo – gmina wiejska	0	0	0	0	58
Lubomino	0	0	0	0	0	Szczytno – gmina wiejska	0	0	0	0	0
Lidzbark Warmiński – gmina wiejska	0	0	0	21	18	Rybno	0	0	0	0	0
Kiwity	0	0	0	0	0	Elbląg – gmina wiejska	0	0	62	36	31
Prostki	0	0	0	66	46	Godkowo	0	0	0	0	0
Gronowo Elbląskie	0	0	0	0	0	Kisielice	0	0	0	22	0
Markusy	0	0	0	0	0	Lubawa – gmina wiejska	0	0	0	0	0
Milejewo	0	0	0	0	0	Jeżiorany	0	30	30	0	24
Młynary	0	29	35	32	24	Iłowo Osada	79	0	0	53	174
Pasym	0	40	28	59	30	Rychliki	88	0	0	0	0
Świątki	0	0	0	0	0	Wydminy	30	39	0	49	37
Stawiguda	0	47	60	53	58	Kalinowo	3	7	6	0	0
Purda	0	0	0	0	0	Dźwierzuty	97	128	210	62	0
Jonkowo	0	11	14	16	16						

\*źródło: GUS, opracowane przez Ludwikę Malarską dla OŻK; zestawienie danych: Barbara Fatyga

3) Kolejny krok to analiza tabel – po dokładnym przyjrzeniu się zgromadzonym w nich danym okazało się, iż wykazują one pewne regularności, a to nasunęło mi pomysł by **opisać owe regularności jako temporalne wzory aktywności kulturalnej**, przy okazji sprawdzając, które z przebadanych w opisany sposób gmin reprezentują dany wzór w postaci najbardziej wyraźnej, a które w postaci wariantowej.

4) Analiza obu tabel, a więc przypadków często organizowanych wydarzeń i przypadków niewielkich aktywności instytucji kulturalnych, pozwoliła stwierdzić, iż

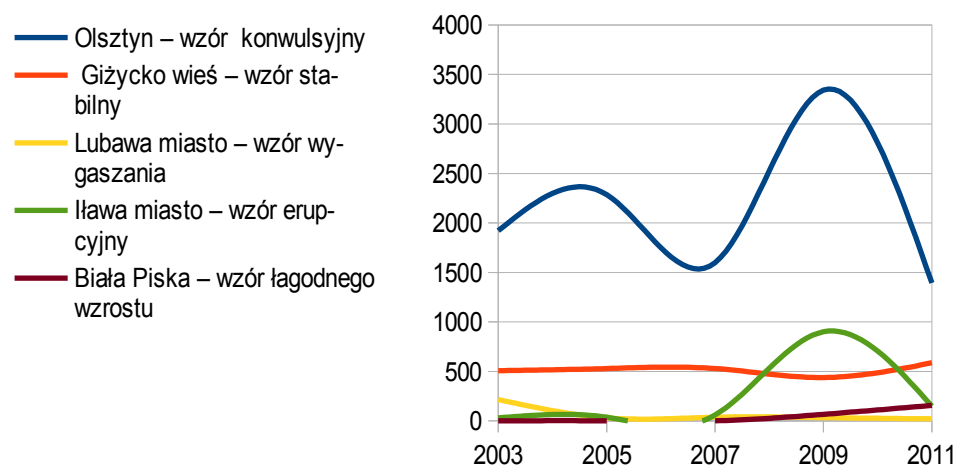
w obu typach tych przypadkach pojawiły się te same regularności, a zatem można już stwierdzić, że odkryte wzory funkcjonują niezależnie od liczbowych wymiarów aktywności.

5) Aby bardziej poglądowo i wyraziście przedstawić odkryte temporalne wzory aktywności kulturalnej instytucji postanowiłam przekształcić wybrane dane z tabel, reprezentujące te wzory, w wykresy (por. wykres 1 i wykres 2). Warto zawsze zastanowić się nad formą wykresów, która najlepiej odda to, co chcemy przy ich pomocy przekazać. Wybrany przeze mnie styl wykresu NIE odzwierciedla precyzyjnie danych liczbowych z tabel, bo też sens takiej wizualizacji od początku miał być inny: miała ona pomagać mi w wyobrażaniu sobie możliwych modeli złożonych z konkretnych wzorów temporalnych. Ba! Od razu pojawiła się jeszcze jedna sugestia – trzeba przecież zbudować definicję temporalnego wzoru kultury i modelu dla Wielozródłowego Słownika Kultury!

### Wykres 1.

#### Wzory aktywności kulturalnej

na przykładzie liczby wydarzeń kulturalnych organizowanych przez domy kultury, kluby i świetlice

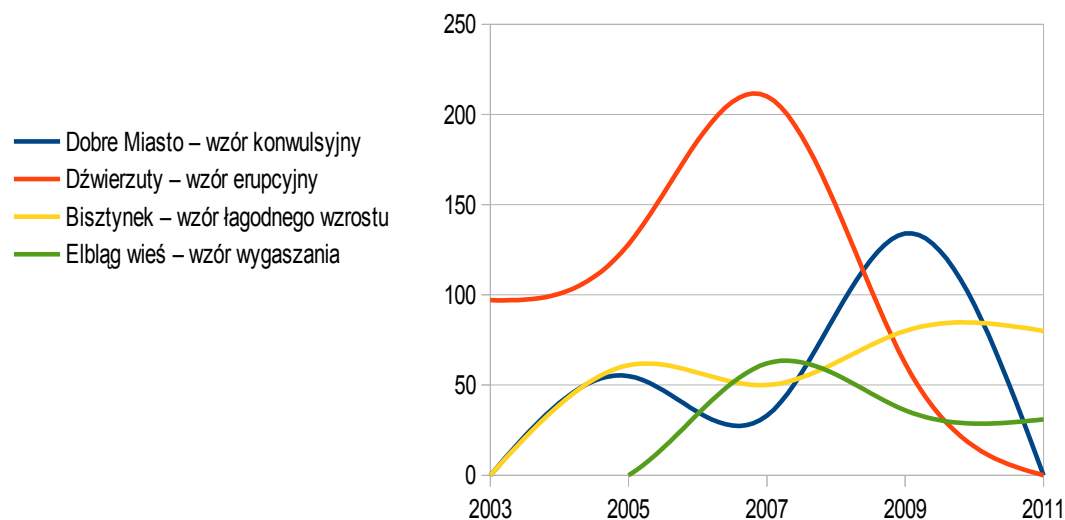


Wybrany drogą prób i błędów typ wykresu już po zrobieniu pierwszego z nich nasunął pomysł na konwencję nazywania tych wzorów – przypominają one swoim kształtem fale: wzbierające ostro lub łagodnie, łamiące się i wygaszające się (wypłaszczające). Teraz musiałam jeszcze sprawdzić jak będzie wyglądał drugi wykres, ten obrazujący sytuację, gdy domy kultury, kluby i świetlice nie organizowały przynajmniej raz w badanym okresie imprez kulturalnych

## Wykres 2.

### Wzory aktywności kulturalnej

na przykładzie gmin, które w badanych latach nie zorganizowały co najmniej raz żadnego wydarzenia w domach kultury, klubach i świetlicach, w lb



6) No i proszę: okazało się, iż dane o brakach jeszcze wyraźniej pokazały, że temporalne wzory aktywności są dobrą ilustracją aktywności kulturalnej; nie wyczerpało to jednak mojej ciekawości; pojawił się też kolejny pomysł by sprawdzić **czy podobnie faluje aktywność tzw. odbiorców kultury?** postanowiłam zatem wykonać analogiczne czynności dla odbiorców wydarzeń i instytucjonalnych działań domów kultury, klubów i świetlic; czy pytanie to miało sens? Po zastanowieniu się uznałam, że tak, bowiem fakt, iż instytucje kultury przedstawiają jakąś **ofertę** wcale nie oznacza, że odbiorcy (tu: zarówno mieszkańcy, jak i turyści) będą z niej tłumnie korzystać albo, że będą w kolejnych latach korzystać tak samo chętnie, zwłaszcza gdy uwzględnić **hipotezę o stagnacyjnym charakterze oferty kulturalnej**, czyli powtarzaniu tych samych wydarzeń i działań; przy okazji doszłam do wniosku, że jeżeli zestawię te wszystkie wyniki to będę mogła stworzyć, (co prawda ograniczone i niedoskonałe, ale lepsze to niż nic), **empiryczne modele życia kulturalnego** na badanym terenie.

7) A zatem znów ta sama procedura, tym razem poprosiłam o pomoc w zestawianiu danych dr Pawła Tomanka, współautora badań i raportu - najpierw tabela 3:

Tabela 3 Liczba uczestników imprez organizowanych przez domy kultury, kluby i świetlice w gminach i miastach na prawach powiatu, które w ciągu okresu objętego badaniem przynajmniej raz uzyskały jedną z pierwszych 10 rang w województwie, w lb.

Gminy i miasta na prawach powiatu	Liczba uczestników	Ranga	Liczba uczestników	Ranga	Liczba uczestników	Ranga	Liczba uczestników	Ranga	Liczba uczestników	Ranga
	2003		2005		2007		2009		2011	
Olsztyn – miasto	209.989	1	352.614	1	200.650	1	212.110	1	188.337	1
Giżycko – miasto	203.085	2	52.080	5	49.780	9	43.900	8	35.900	-
Olsztynek	104.964	3	86.509	2	72.650	3	58.952	7	45.300	9
Olecko	95.934	4	22.335	-	34.497	-	26.665	-	17.307	-
Bartoszyce – miasto	94.700	5	58.700	4	63.500	6	61.500	5	62.530	4
Elbląg – miasto	85.473	6	19.615	-	36.416	-	40.949	10	35.559	-
Pisz	74.800	7	39.810	10	25.700	-	18.550	-	19.789	-
Giżycko – wieś	56.405	8	48.030	6	48.030	10	41.185	9	48.005	8
Mikołajki	48.470	9	42.110	9	5.555	-	1.574	-	26.081	-
Nowe Miasto Lubawskie – miasto	43.063	10	33.461	-	21.975	-	5.020	-	24.166	-
Kętrzyn – miasto	24.000	-	70.450	3	47.200	-	17.800	-	50	-
Działdowo – miasto	42.156	-	46.576	7	54.344	7	59.748	6	61.104	5
Ilawa – miasto	25.200	-	45.790	8	47.527	-	88.032	3	58.090	7
Mrągowo – miasto	16.164	-	36.347	-	73.290	2	4000	-	98.631	2
Elk – miasto	13.100	-	15.000	-	67.160	4	120.204	2	60.340	6
Nidzica	0	-	23.796	-	64.400	5	63.300	4	18.900	-
Węgorzewo	28.480	-	30.520	-	50.700	8	19.300	-	12.180	-
Szczytno – miasto	10.100	-	12.200	-	13.000	-	18.620	-	63.590	3
Susz	16.100	-	17.000	-	23.270	-	22.725	-	43.750	10

\*źródło: BDL GUS opracowane przez Ludwikę Malarską dla OŻK, zestawienia Paweł Tomanek, Barbara Fatyga.

8) Już widać, że dane o odbiorcach też „falowały” w różny sposób, który warto przeanalizować dokładniej, co też zrobiłam.

9) Dla pewności, w serii tabeli z numerem 4, zestawiałam sobie dane o liczbie wydarzeń z danymi o liczbie odbiorców żeby zobaczyć czy i jak te dwie fale ze sobą interferowały. Potrzebuję metafory interferencji! Znow mam sugestię, co trzeba zrobić w Słowniku!

**Seria tabel numer 4 Zestawienie frekwencji podczas wydarzeń kulturalnych organizowanych w poszczególnych latach przed domy i ośrodki kultury, kluby i świetlice oraz liczby tych wydarzeń w wybranych gminach (wg rankingu frekwencji), w lb.**

4A

JEDNORAZOWA ERUPCJA UCZESTNICTWA - WZÓR „TSUNAMI”										
Wzory uczestnictwa i ich reprezentacje	Uczestnicy	Imprezy	Uczestnicy	Imprezy	Uczestnicy	Imprezy	Uczestnicy	Imprezy	Uczestnicy	Imprezy
	2003		2005		2007		2009		2011	
Olsztyn – miasto	209.989	1.921	352.614	2.286	200.650	1.599	212.110	3.341	188.337	1.395
Olecko	95.934	435	22.335	119	34.497	88	26.665	327	17.307	96
Kętrzyn – miasto	24.000	25	70.450	59	47.200	48	17.800	62	50	2

10) Wobec tego, co zobaczyłam, wybierałam sobie przykład Kętrzyna, by to pokazać na wykresie i dołożyłam jeszcze jeden wskaźnik - z tabeli 5, którą zamieszczam poniżej. (Danych z tabeli 5 użyłam do sporządzenia wykresów 5, 7 i 10). Uff! Takie wykresy trzeba zrobić osobno, bo dane są zbyt zróżnicowane i na jednym wydarzeniu byłyby - po prostu - płaskie.

wykresy 3, 4 i 5



I widać, że wyniki nie składają się wg modelu liniowego wzrostu – sprawdziłam jeszcze jak wyglądała sytuacja Olsztyna.

Wykresy 5, 6, 7



10) Dane *pląsały* (wykorzystuję już tzw. zakrytą część metafory z koncepcji Ricoera i Lakoffa i Johnsona), ale częściowo nie do taktu! Ciekawe - co się będzie działo w kolejnych latach? Jak widać nie jest to wbrew pozorom początek trendu wygasającego, bowiem po roku 2009 liczba osób przychodząca do badanych placówek na konkretne wydarzenia wzrosła – czy może to świadczyć o tym, iż publiczność się *wyrabia* i specjalizuje? Hmm... Zrobiłam jeszcze przykład z innego wzoru, tym bardziej, że zachowaniach odbiorców wydarzeń było więcej wariantów niż odkryłam analizując dane o samych wydarzeniach.

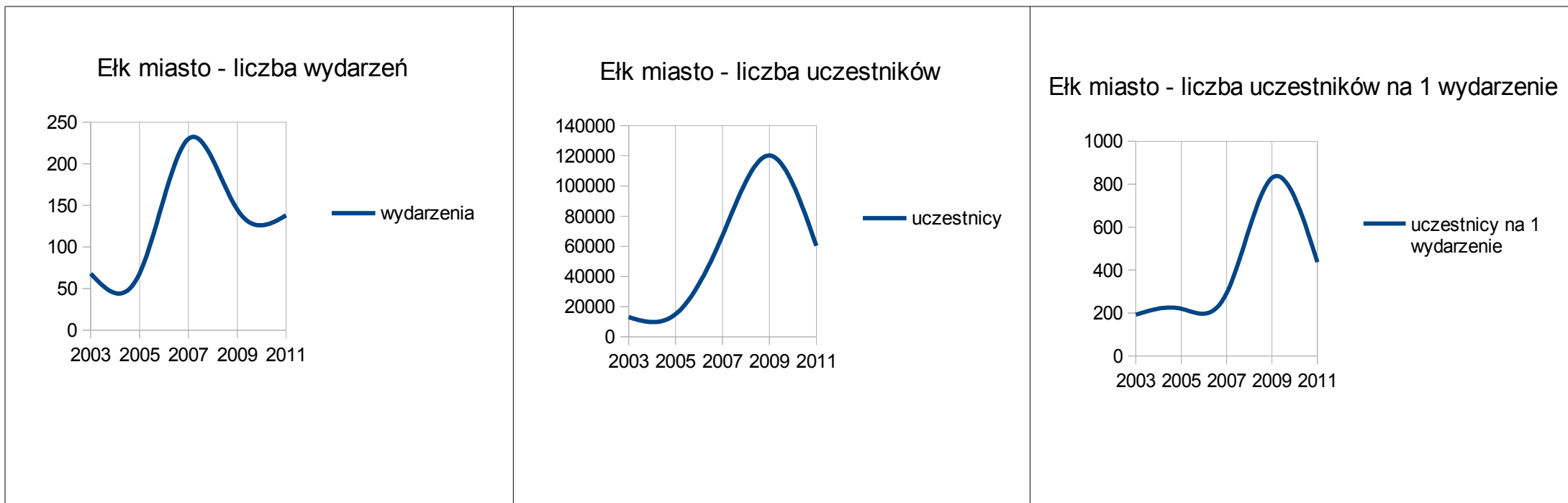
4B

FAŁA WZNOSZĄCA /LAMIĄCA OSTRO – WZÓR TSUNAMI lub – swojsko - SZKWAŁU										
Wzory uczestnictwa i ich reprezentacje	Uczestnicy	Imprezy	Uczestnicy	Imprezy	Uczestnic y	Imprezy	Uczestnicy	Imprezy	Uczestnicy	Imprezy
	2003		2005		2007		2009		2011	
Elk miasto	13.100	68	15.000	68	67.160	230	120.204	145	60.340	138
Hawa miasto	25.200	30	45.790	37	47.527	60	88.032	900	58.090	149
Nidzica	0	0	23.796	107	64.400	63	63.300	78	18.900	61
Węgorzewo	28.480	37	30.520	26	50.700	46	19.300	30	12.180	41



Przedstawiam tu przykładowo sytuację w Ełku i Węgorzewie:

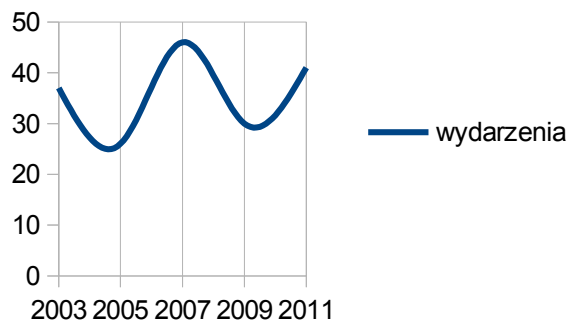
**Wykresy 8, 9, 10**



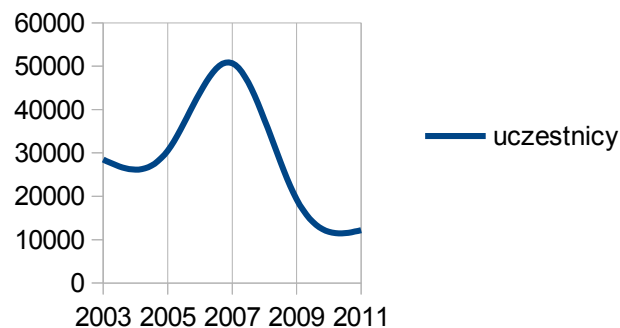
**11)** Odbiorcy w Ełku się wykazali - zwłaszcza w roku 2009; trudno powiedzieć: może mniejsza oferta była lepsza w 2009 roku; może w latach 2009-2011 odeszli zdolni ludzie z badanych placówek? A może wszyscy zaczęli oglądać telewizję i (albo) zarabiać pieniądze? Może aktywna kulturalnie młodzież wyjechała na studia? Typowy przykład analizy, która w kolejnych krokach stawia coraz to nowe pytania... Widać wyraźnie potrzebę monitorowania tych danych w kolejnych latach - no i potrzebę bardziej dogłębnych badań - jednakże korzyść z tego taka, iż wiadomo chociaż o co dalej warto pytać! Pojawiają się tu np. pytania nie tylko o sposób reagowania audytoriów i publiczności kulturalnych na ofertę instytucji kultury, ale również pomysły na analizy „od drugiej strony” - czyli np. pytania: jak instytucje reagują na popyt? Innymi słowy czy *dopasowują* się do oferty? Tu widać też, iż z metaforą kultrowej interferencji można wiązać pewne nadzieje! Są też bardziej ogólne pytania: które typy wydarzeń i działań kulturalnych charakteryzują się wysoką frekwencją? Dlaczego? Czy odbiorcy rzeczywiście szybko się nudzą?

Wykres 11,12,13

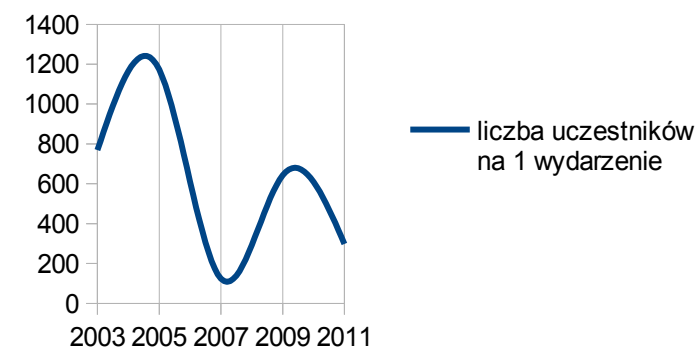
Węgorzewo - liczba wydarzeń



Węgorzewo - liczba uczestników



Węgorzewo - liczba uczestników na 1 wydarzenie



12) W Węgorzewie najciekawszy do zinterpretowania wydaje się szczyt fali na wykresach 11 i 12 w zestawieniu z ostrym złamaniem w wypadku wykresu 13. Jak się patrzy na tak przedstawione dane to pojawia się **niepokój o rzetelność Gusowskiej sprawozdawczości**.

13) Wniosek nasuwał się w sposób dosyć oczywisty – warto wszystkie 118 gmin sprawdzić w opisany sposób, a przynajmniej tak samo postępować w odniesieniu do danych zgromadzonych w pozostałych tabelach z numerem 4 i z danymi z tabeli 5, zamieszczonymi poniżej. Na podstawie danych zebranych w BDL GUS i mojanapolis.pl przy odrobinie samozaparciu można to zrobić, a dane do analizy wyłonionych w badaniu przypadków – gdyby ktoś sam chciał się pobawić - podaję poniżej.

4C

FAŁA WKŁĘŚŁA										
Elbląg	85.473	379	19.615	248	36.416	238	40.949	326	35.559	228
Mikołajki	48.470	192	42.110	167	5.555	95	1.574	132	26.081	628
Nowe Miasto Lubawskie miasto	43.063	265	33.461	139	21.975	120	5.020	24	24.166	142
Giżycko – wieś	56.405	507	48.030	529	48.030	529	41.185	438	48.005	587
Bartoszyce – miasto	94.700	152	58.700	121	63.500	142	61.500	139	62.530	176

4D

WZROST Z GWAŁTOWNYM ZAŁAMANIEM I GWAŁTOWNYM WZROSTEM										
Mrągowo	16.164	50	36.347	385	73.290	78	4.000	40	98.631	259

4E

REGULARNY WZROST										
Działdowo	42.156	311	46.576	67	54.344	61	59.748	312	61.104	116
Susz	16.100	61	17.000	85	23.270	53	22.725	77	43.750	40

4 F

ODPLYW UCZESTNIKÓW										
Giżycko –miasto	203.085	54	52.080	64	49.780	53	43.900	86	35.900	84
Pisz	74.800	197	39.810	87	25.700	85	18.550	89	19.789	54
Olsztynek	104.964	418	86.509	317	72.650	360	58.952	366	45.300	227

4 G

REGULARNY WZROST ZE SKOKIEM										
Szczytno miasto	10.100	0	12.200	69	13.000	71	18.620	89	63590	147

\*źródło: BDL GUS opracowane przez Ludwikę Malarską dla OŻK, zestawienia Paweł Tomanek, Barbara Fatyga.

14) Ponieważ byłam niecierpliwa i szybko chciałam potwierdzić swoje pomysły, ostatnią z serii tabel porządkujących dane o gminach i powiatach grodzkich skonstruowałam tak, by liczbę wydarzeń na osobę było widać na tle już uzyskanych wyników.

**Tabela 5 Liczba uczestników przypadająca na 1 imprezę/wydarzenie na tle wzorów uczestnictwa i działalności domów i ośrodków kultury, klubów i świetlic, w lb.**

Wzory uczestnictwa i ich reprezentacje	Wzory działalności na przykładzie wydarzeń	2003	2005	2007	2009	2011
<b>JEDNORAZOWA ERUPCJA, WZÓR „TSUNAMI”</b>						
Olsztyn – miasto	WZÓR KONWULSYJNY	109	154	125	63	135
Olecko	WZÓR KONWULSYJNY	220	187	392	287	180
Kętrzyn – miasto	WZÓR KONWULSYJNY wygaszający	960	1.194	983	287	25
<b>FALA WZNOSZĄCA /LAMIĄCA OSTRO</b>						
Elk miasto	WZÓR KONWULSYJNY	192	220	292	829	437
Ilawa miasto	WZÓR ERUPCYJNY	840	1.237	792	98	39
Nidzica	WZÓR ERUPCYJNY wygaszający	0	222	102	811	310
Węgorzewo	WZÓR KONWULSYJNY na niskim poziomie	769	1.173	124	643	297
<b>FALA WKŁĘSŁA</b>						
Elbląg	WZÓR KONWULSYJNY	225	790	153	125	156
Mikołajki	WZÓR KONWULSYJNY	252	252	58	12	42
Nowe Miasto Lubawskie	WZÓR KONWULSYJNY	162	241	183	94	82
Giżycko – wieś	WZÓR WZGLĘDNEJ STABILNOŚCI (jedno małe wklęsnięcie)	111	91	91	94	82
Bartoszyce – miasto	WZÓR KONWULSYJNY	623	485	447	442	355
<b>WZROST Z GWALTOWNYM ZAŁAMANIEM I GWALTOWNYM WZROSTEM</b>						
Mrągowo	WZÓR KONWULSYJNY	323	94	939	100	381
<b>REGULARNY WZROST</b>						
Działdowo	WZÓR KONWULSYJNY	135	695	890	192	527
Susz	WZÓR KONWULSYJNY wygaszający	264	200	439	295	1.094
<b>ODPŁYW UCZESTNIKÓW</b>						
Giżycko –miasto	WZÓR KONWULSYJNY na niskim poziomie	3.760	814	939	510	427
Pisz	WZÓR WYGASZANIA AKTYWNOŚCI	379	457	302	208	366
Olsztynek	WZÓR KONWULSYJNY	251	273	202	161	199
<b>REGULARNY WZROST ZE SKOKIEM</b>						
Szczytno miasto	WZÓR ŁAGODNEGO WZROSTU	0	177	183	209	432

\* źródło: BDL GUS opracowane przez Ludwikę Malarską dla OŻK, zestawienia Paweł Tomanek, Barbara Fatyga.

15) Opisanie procedury zastosowałam – podobnie jak w analizie dotyczącej liczby wydarzeń – także do analizy przypadków gmin z niskim stanem aktywności kulturalnej odbiorców (uczestników). Aby dać Czytelnikowi pojęcia jak te dane wyglądały przedstawiam tabelę 6.

Tabela 6 Gminy , w których przynajmniej raz w ciągu badanego okresu nie odnotowano żadnych uczestników imprez organizowanych przez domy kultury, kluby i świetlice, w lb.

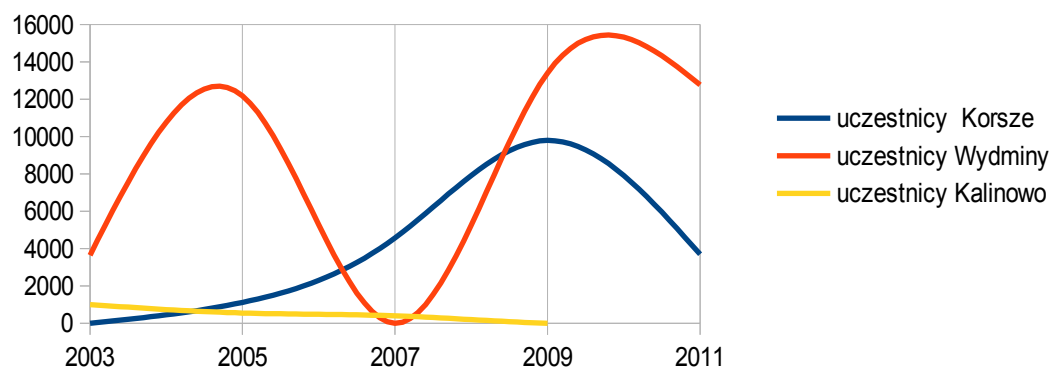
Gmina	Liczba uczestników wydarzeń i działań					Gmina	Liczba uczestników wydarzeń i działań				
	2003	2005	2007	2009	2011		2003	2005	2007	2009	2011
Kiwity	0	0	0	0	0	Świątajno (p. szczycieński)	0	0	0	115	4.150
Markusy	0	0	0	0	0	Biała Piska	0	0	0	9.167	14.375
Lubawa – wieś	0	0	0	0	0	Nidzica	0	23.796	64.400	63.300	18.900
Korsze	0	1.120	4.568	9.793	3.700	Płoskinia	0	0	0	0	0
Świątki	0	0	0	0	0	Wilczęta	0	0	0	0	0
Stawiguda	0	4.380	3.150	5.220	3.360	Działdowo – gmina wiejska	0	0	0	0	2.080
Purda	0	0	0	0	0	Kisielice	0	0	0	3.200	0
Grodziczno	0	0	0	0	0	Iłowo Osada	9.580	0	0	13.135	15.960
Nowe Miasto Lubawskie (W)	0	0	0	3.100	2.420	Rybno	0	0	0	0	0
Ostróda – miasto	0	17.445	22.990	8.400	17.445	Elbląg – gmina wiejska	0	0	4.230	901	4.300
Kętrzyn – gmina wiejska	0	0	0	0	0	Godkowo	0	0	0	0	0
Lukta	0	0	0	0	0	Gronowo Elbląskie	0	0	0	0	0
Jonkowo	0	3.230	6.210	7.730	8.470	Milejewo	0	0	0	0	0
Jeziorany	0	3.800	3.500	0	3.090	Rychliki	5.135	0	0	0	0
Gietrzwałd	0	0	0	6.250	4.290	Mrągowo – gmina wiejska	0	0	0	0	0
Prostki	0	0	0	400	4.410	Lubomino	0	0	0	0	0
Stare Juchy	0	0	0	1.460	3.352	Lidzbark Warmiński – woś	0	0	0	1.570	1.500

Gmina	Liczba uczestników wydarzeń i działań					Gmina	Liczba uczestników wydarzeń i działań				
	2003	2005	2007	2009	2011		2003	2005	2007	2009	2011
Dobre Miasto	0	31.100	3.100	7.879	0	Braniewo – gmina wiejska	0	0	0	0	0
Górowo Iławeckie (W)	0	0	0	0	0	Szczytno – gmina wiejska	0	0	0	0	0
Miłki	0	0	0	1.360	2.270	Wydminy	3.641	12.180	0	13.404	12.770
Bisztynek	0	9.590	8.770	11.012	14.590	Kalinowo	1.000	550	400	0	0
Bartoszyce – wieś	0	0	0	1.820	1.768	Dźwierzuty	8.834	7.403	15.781	5.250	0
Biskupiec (pow. olsztyński)	0	12.500	14.150	13.490	2.410	-	-	-	-	-	-

\* źródło: BDL GUS opracowane przez Ludwikę Malarską dla OŻK, zestawienia PT.

#### wykres 14

Przykładowe gminy, w których przynajmniej raz nie odnotowano żadnych uczestników imprez



16) Oczywiście te dane należałoby sprawdzić z danymi infrastrukturalnymi, chociaż brak domu kultury, klubu czy świetlicy wcale nie musi oznaczać, iż nie odbywają się żadne wydarzenia kulturalne, o czym warto pamiętać. Trzeba zatem sprawdzić samemu. Bo w danych o wydarzeniach mam odnotowane, iż w 2007 roku w Wydminach nie było żadnej sprawozdawanej GUS-owi imprezy kulturalnej. Nie tłumaczy to jednak jeszcze skoku w roku 2009. Zerknę jednak do danych infrastrukturalnych na [mojejpolis.pl](http://mojejpolis.pl): sprawdziłam w 2007 nie było placówki kulturalnej w Wydminach. I tak trzeba by sprawdzać po kolei. Szkoda również, iż nie ma dokładniejszych danych – z każdego roku! Oto zadanie dla Sieci Lokalnych Korespondentów Obserwatorium Żywej Kultury!

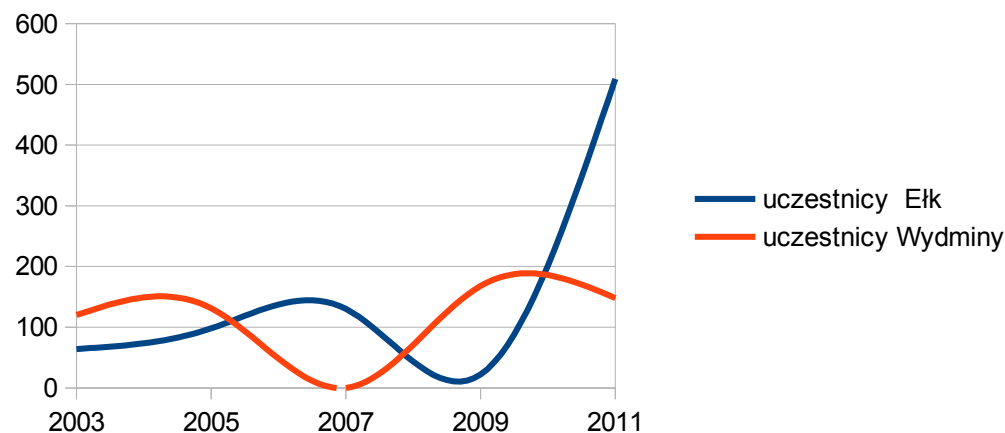
17) Oprócz danych o liczbach wydarzeń i o frekwencji na wydarzeniach organizowanych w latach badania przez domy kultury, kluby i świetlice, ważną składową modelu życia kulturalnego, który chciałam skonstruować, były dostępne dane o uczestnictwie w zajęciach odbywających się w tych placówkach. W tabeli 7 zestawione zostały wyniki tej procedury.

Tabela 7 Liczba członków kół (klubów) zainteresowań w gminach i miastach na prawach powiatu, które przynajmniej raz podczas okresu objętego badaniem uzyskały jedną z pierwszych 10 rang w skali województwa, w lb.

Gminy i miasta na prawach powiatu	Liczba członków	Ranga	Liczba członków	Ranga	Liczba członków	Ranga	Liczba członków	Ranga	Liczba członków	Ranga
	2003		2005		2007		2009		2011	
Olsztyn – miasto	2 208	1	2 197	1	3 137	1	3 853	1	5 573	1
Giżycko – gmina wiejska	950	2	1 157	2	1 154	2	579	3	973	2
Elbląg – miasto	425	3	443	4	505	3	701	2	698	3
Lidzbark Warmiński – miasto	368	4	316	6	492	4	15	-	286	8
Grunwald	289	5	334	5	170	6	170	6	30	-
Mrągowo – miasto	201	6	183	9	83	-	57	-	32	-
Mikołajki	158	7	262	7	12	-	89	-	113	-
Sępól	140	8	147	10	141	8	60	-	158	-

Obejrzyjmy na wykresach, dla porównania, dane z Ełku i Wydmin.

Wykres 15



18) I to kolejna ciekawostka – jeśli przypomnimy sobie wykresy 8,9 i 10 to zauważymy, że w Ełku w roku 2011 spadała, co prawda, liczba imprez i ich uczestników, ale wzrosła – jak widać – liczba uczestników zajęć. W Wydminach – konsekwentnie: w roku 2007 nie odbywały się nie tylko imprezy, ale i zajęcia. Te dane porównywałam ze stanem infrastruktury, ale warto też sprawdzić co się tu działo z wydatkami na kulturę.

cd. Tabeli 7 Liczba członków kół (klubów) zainteresowań w gminach i miastach na prawach powiatu, które przynajmniej raz podczas okresu objętego badaniem uzyskały jedną z pierwszych 10 rang w skali województwa, w lb.

Gminy i miasta na prawach powiatu	Liczba członków	Ranga	Liczba członków	Ranga	Liczba członków	Ranga	Liczba członków	Ranga	Liczba członków	Ranga
	2003		2005		2007		2009		2011	
Howo – Osada	125	9	0	-	0	-	46	-	140	-
Kętrzyn – miasto	125	10	85	-	120	-	96	-	40	-
Piecki	85	-	537	3	135	9	15	-	203	-
Morań	50	-	185	8	207	5	146	9	185	-
Pisz	120	-	0	-	144	7	20	-	0	-
Ełk – miasto	64	-	98	-	130	10	22	-	509	4
Dywity	0	-	100	-	117	-	315	4	357	5
Bartoszyce – gmina wiejska	0	-	0	-	0	-	262	5	300	7
Wydminy	120	-	131	-	0	-	168	7	148	-
Węgorzewo	34	-	0	-	10	-	160	8	176	-
Bisztynek	0	-	68	-	71	-	122	10	105	-
Działdowo – miasto	0	-	0	-	0	-	30	-	352	6
Frombork	0	-	12	-	0	-	15	-	260	9
Bartoszyce – miasto	0	-	115	-	113	-	91	-	256	10

\*źródło: BDL GUS opracowane przez Ludwikę Małarską dla OŻK, zestawienia Paweł Tomanek.

19) Takie same analizy można zrobić również na danych, które obrazują zerowe uczestnictwo w kołach i klubach prowadzonych przez domy kultury, kluby i świetlice, aby sprawdzić czy odkryte wzory wyłonią się i z tego typu danych. Przedstawiłam je w tabeli 8.



Tabela 8 Wybrane gminy miejskie, miejsko-wiejskie i wiejskie, w którym przynajmniej raz w ciągu badanego okresu nie odnotowano żadnych członków kół i klubów zainteresowań, w lb.

Gmina	Liczba członków kół zainteresowań					Gmina	Liczba członków kół zainteresowań				
	2003	2005	2007	2009	2011		2003	2005	2007	2009	2011
Kiwity	0	0	0	0	0	Świątajno (p. szczycieński)	42	36	0	10	91
Markusy	0	0	0	0	0	Biała Piska	0	0	0	0	142
Lubawa – wieś	0	0	0	0	0	Nidzica	0	0	18	20	137
Korsze	0	15	19	0	55	Płoskinia	0	0	0	0	0
Świątki	0	0	0	0	0	Wilczęta	0	0	0	0	0
Stawiguda	0	55	70	115	105	Działdowo – gmina wiejska	0	0	0	0	0
Purda	0	0	0	0	0	Kisielice	0	0	0	15	0
Grodziczno	0	0	0	0	0	Iłowo Osada	125	0	0	46	140
Nowe Miasto Lubawskie (W)	0	0	0	0	193	Rybno	0	0	0	0	0
Ostróda – miasto	0	13	21	0	37	Elbląg – gmina wiejska	0	0	0	0	18
Kętrzyn – gmina wiejska	0	0	0	0	0	Godkowo	0	0	0	0	0
Łukta	0	0	0	0	0	Gronowo Elbląskie	0	0	0	0	0
Jonkowo	0	0	12	12	12	Milejewo	0	0	0	0	0
Jeziorany	0	31	31	40	130	Rychliki	85	0	0	0	0
Gietrzwałd	0	0	0	40	78	Mrągowo – gmina wiejska	0	0	0	0	0
Prostki	0	0	0	50	60	Lubomino	0	0	0	0	0
Stare Juchy	0	0	0	16	38	Lidzbark Warmiński (W)	0	0	0	90	35
Dobre Miasto	0	65	50	60	0	Braniewo – gmina wiejska	0	0	0	0	0
Górowo Iławeckie (W)	0	0	0	0	0	Szczytno – gmina wiejska	0	0	0	0	0
Milki	0	0	0	45	75	Wydminy	120	131	0	168	148
Bisztynek	0	68	71	122	105	Kalinowo	10	10	30	0	0
Bartoszyce – wieś	0	0	0	262	300	Dźwierzuty	59	55	38	108	0
Biskupiec (pow. olsztyński)	0	15	0	0	0						

\*źródło: BDL GUS opracowane przez Ludwikę Malarską dla OŻK, zestawienia Paweł Tomanek.

Tabela 9 Liczba członków kół zainteresowań i uczestników imprez kulturalnych w gminach i miastach na prawach powiatu, które przynajmniej raz w ciągu okresu objętego badaniem uzyskały jedną z pierwszych 10 rang w skali województwa pod względem liczby członków kół, w lb.

Gminy i miasta na prawach powiatu	Członk. kół	Uczestn.	Członk. kół	Uczestn.	Członk. kół	Uczestn.	Członk. kół	Uczestn.	Członk. kół	Uczestn.
	2003		2005		2007		2009		2011	
Olsztyn – miasto	2 208	209 989	2 197	352 614	3 137	200 650	3 853	212 110	5 573	188 337
Giżycko – gmina wiejska	950	56 405	1 157	48 030	1 154	48 030	579	41 185	973	48 005
Elbląg – miasto	425	85 473	443	19 615	505	36 416	701	40 949	698	35 559
Lidzbark Warmiński - miasto	368	21 663	316	24 557	492	26 319	15	9270	286	34 600
Grunwald	289	8 560	334	5 520	170	4 330	170	4 330	30	4 905
Mragowo – miasto	201	16 164	183	36 347	83	73 290	57	4 000	32	98 631
Mikołajki	158	48 470	262	42 110	12	5 555	89	1 574	113	26 081
Sępól	140	7000	147	8 600	141	9 700	60	1 401	158	12 032
Iłowo – Osada	125	9 580	0	0	0	0	46	13 135	140	15 960
Kętrzyn - miasto	125	24 000	85	70 450	120	47 200	96	17 800	40	50
Piecki	85	17 255	537	13 070	135	9 360	15	12 530	203	7 440
Morąg	50	6153	185	16 515	207	30 710	146	21 731	185	20 210
Pisz	120	74 800	0	39 810	144	25 700	20	18 550	0	19 789
Elk – miasto	64	13 100	98	15 000	130	67 160	22	120 204	509	60 340
Dywity	0	4149	100	2 500	117	2 600	315	4 173	357	4 441
Bartoszyce – gmina wiejska	0	0	0	0	0	0	262	1 820	300	1 768
Wydminy	120	3 641	131	12 180	0	0	168	13 404	148	12 770
Węgorzewo	34	24 480	0	30 520	10	50 700	160	19 300	176	12 180
Bisztynek	0	0	68	9 590	71	8 770	122	11 012	105	14 590
Działdowo – miasto	0	42 156	0	46 576	0	54 344	30	59 748	352	61 104
Frombork	0	800	12	4 300	0	5 000	15	5 170	260	4 050

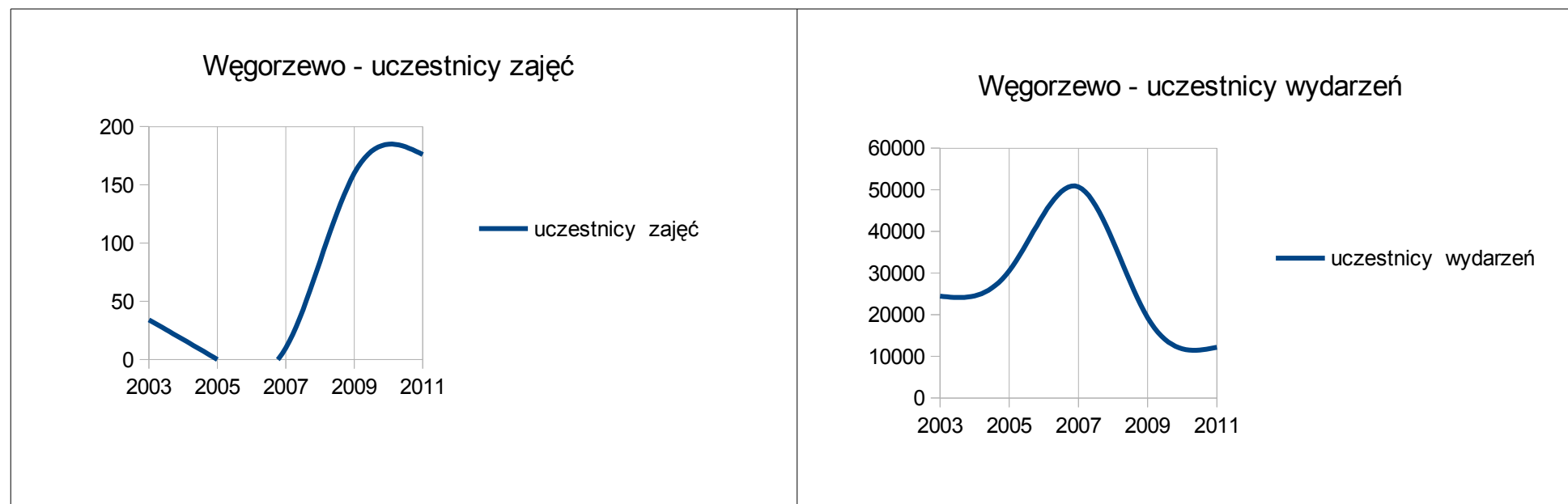
Bartoszyce – miasto	0	94 700	115	58 700	113	63 500	91	61 500	256	62 530
---------------------	---	--------	-----	--------	-----	--------	----	--------	-----	--------

\*źródło: BDL GUS opracowane przez Ludwikę Malarską dla OŻK, zestawienia Paweł Tomanek.

*Ups! Nijak mi się już ten wiersz nie zmieścił – trzeba się podszkolić w formatowaniu!*

20) Można zrobić jeszcze inną analizę – zestawiając powyższe dane o liczbie uczestników wydarzeń kulturalnych i liczbie uczestników zajęć organizowanych w badanych instytucjach kultury. Pozwoliło to mocniej uzasadniać interpretacje w postaci empirycznych modeli temporalnych wzorów życia kulturalnego i wzbogacić je o wyniki analizy. Obejrzyjmy, przykładowo jak dane te falują w gminie Węgorzewo i gminie Grunwald.

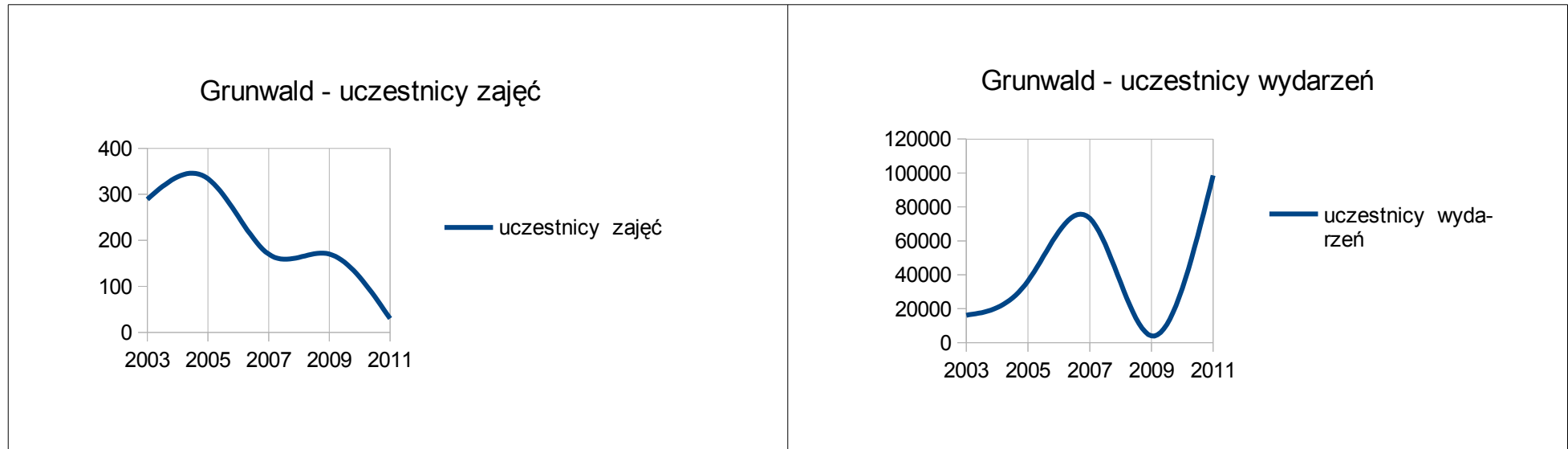
**Wykres 16, 17**



21) Wygląda to tu tak, jakby w wydarzeniach i zajęciach uczestniczyły inne grupy ludzi: czy na wydarzenia w Węgorzewie przychodzą tylko turyści? Ciekawe byłoby też sprawdzenie wieku uczestników obu tych form życia kulturalnego! Poza tym wszystkie prezentowane dane warto umieszczać w szerszym kontekście kalendarzy życia społecznego i politycznego w gminach – zestawiać je także z działaniami Samorządów. Stereotyp, o którym mówi piramida potrzeb Abrahama Maslowa dowodzi, że *drogi i kanalizacja zawsze wygrają z potrzebami kulturalnymi, zaś mit dobrobytu związanego z turystyką jest dobrze ugruntowany na Warmii*

i Mazurach.

Wykres 18, 19



22) Tu (w domowej rozmowie), po obejrzeniu kształtu tych fal, pojawiły się następne hipotezy i pomysły: po zrobieniu systematycznej analizy można byłoby zadać kolejne pytania: czy aby pomstowanie na kulturę *eventową* nie jest zbyt pochopne i zbyt powierzchowne? A zatem jaki jest wpływ wydarzeń na udział w stałych formach życia kulturalnego? Przykład Grunwaldu pokazuje, że raczej taki, jak się powszechnie sądzi, ale może to tylko zmęczenie po obchodach w 2010 roku? Przykład Węgorzewa pokazuje odwrotny model i prowokuje inne pytania: czy nie jest tak, iż potrzebom kulturalnym warto dać społeczną przestrzeń, zamiast je pobudzać, kształtować i przystrzygać do dosyć skądinąd wątpliwego wzorca (por. mój raport o edukacji kulturalnej). Jeżeli zatem kształtowanie potrzeb ma znaczenie, to czy nie odbywa się ono na poziomie zglobalizowanej kultury, a ich efektywne społecznie zaspokajanie winno być kwestią globalnych społeczności? Ciekawą kwestią bardziej szczegółową jest także wpływ turystyki na poziom życia kulturalnego *poza sezonem*. Muszę jeszcze raz powtórzyć, że tylko systematyczne analizy pomogą rozstrzygnąć te pytania i wątpliwości. Cały czas też bez odpowiedzi pozostaje pytanie czy obrazek by się zmienił gdyby wziąć pod uwagę nie przypadki ekstremalne lecz średnie. No cóż 118 gmin to nie jest znowu liczba nie do pokonania – warto byłoby tak przeanalizować wszystkie.

23) Po przeprowadzeniu pierwszej serii analiz (ograniczonej do danych w tabelach) udało się ustalić empiryczne modele życia kulturalnego na Warmii i Mazurach wraz z ich wariantami, które przedstawiłam w serii tabel z numerem 10.

Seria Tabel 10 Modele życia kulturalnego zostały zestawione poniżej w tabeli, wraz z przykładami gmin obrazującymi dany trend (podstawa: rozdział 5 i 6 raportu).

Tabela 10 A

Wzory uczestnictwa i ich reprezentacje	Wzory działalności na przykładzie wydarzeń	Wzory aktywności odbiorców wg wskaźnika frekwencji na 1 imprezie/wydarzeniu
JEDNORAZOWA ERUPCJA, WZÓR „TSUNAMI”		
Olsztyn – miasto	WZÓR KONWULSYJNY	WZÓR FALUJĄCY (KONWULSYJNY)
Olecko	WZÓR KONWULSYJNY	WZÓR FALUJĄCY (KONWULSYJNY)
Kętrzyn – miasto	WZÓR KONWULSYJNY wygaszający	WZÓR ERUPCYJNY „TSUNAMI”

Tabela 4 B

Wzory uczestnictwa i ich reprezentacje	Wzory działalności na przykładzie wydarzeń	Wzory aktywności odbiorców wg wskaźnika frekwencji na 1 imprezie/wydarzeniu
FALA WZNOSZĄCA /ŁAMIĄCA OSTRO		
Elk miasto	WZÓR KONWULSYJNY	WZÓR ERUPCYJNY „TSUNAMI”
Ilawa miasto	WZÓR ERUPCYJNY	WZÓR ERUPCYJNY „TSUNAMI”
Nidzica	WZÓR ERUPCYJNY wygaszający	WZÓR ERUPCYJNY „TSUNAMI”
Węgorzewo	WZÓR KONWULSYJNY na niskim poziomie	WZÓR FALUJĄCY (KONWULSYJNY) ostry

Tabela 4 C

Wzory uczestnictwa i ich reprezentacje	Wzory działalności na przykładzie wydarzeń	Wzory aktywności odbiorców wg wskaźnika frekwencji na 1 imprezie/wydarzeniu
FALA WKŁĘŚŁA		
Elbląg	WZÓR KONWULSYJNY	WZÓR ERUPCYJNY „TSUNAMI”
Mikołajki	WZÓR KONWULSYJNY	WZÓR FALUJĄCY (KONWULSYJNY)
Nowe Miasto Lubawskie	WZÓR KONWULSYJNY	WZÓR ERUPCYJNY „TSUNAMI” fala spłaszczona
Giżycko – wieś	WZÓR WZGLĘDNEJ STABILNOŚCI ( małe wklęsnięcie)	WZÓR ODPLYWU UCZESTNIKÓW
Bartoszyce – miasto	WZÓR KONWULSYJNY	WZÓR ODPLYWU UCZESTNIKÓW

Tabela 4 D

Wzory uczestnictwa i ich reprezentacje	Wzory działalności na przykładzie wydarzeń	Wzory aktywności odbiorców wg wskaźnika frekwencji na 1 imprezie/wydarzeniu
WZROST Z GWALTOWNYM ZAŁAMANIEM I GWALTOWNYM WZROSTEM		
Mragowo	WZÓR KONWULSYJNY	WZÓR FALUJĄCY (KONWULSYJNY)

Tabela 4 E

Wzory uczestnictwa i ich reprezentacje	Wzory działalności na przykładzie wydarzeń	Wzory aktywności odbiorców wg wskaźnika frekwencji na 1 imprezie/wydarzeniu
REGULARNY WZROST		
Działdowo	WZÓR KONWULSYJNY	FALA WZNOSZĄCA /ŁAMIĄCA OSTRO
Susz	WZÓR KONWULSYJNY wygaszający	WZÓR ERUPCYJNY „TSUNAMI”

Tabela 4 F

Wzory uczestnictwa i ich reprezentacje	Wzory działalności na przykładzie wydarzeń	Wzory aktywności odbiorców wg wskaźnika frekwencji na 1 imprezie/wydarzeniu
ODPŁYW UCZESTNIKÓW		
Giżycko –miasto	WZÓR KONWULSYJNY na niskim poziomie	WZROST Z GWALTOWNYM ZAŁAMANIEM I GWALTOWNYM WZROSTEM
Pisz	WZÓR WYGASZANIA AKTYWNOŚCI	WZÓR FALUJĄCY (KONWULSYJNY)
Olsztynek	WZÓR KONWULSYJNY	WZÓR FALUJĄCY (KONWULSYJNY)

Tabela 4 G

Wzory uczestnictwa i ich reprezentacje	Wzory działalności na przykładzie wydarzeń	Wzory aktywności odbiorców wg wskaźnika frekwencji na 1 imprezie/wydarzeniu
REGULARNY WZROST ZE SKOKIEM		
Szczytno miasto	WZÓR ŁAGODNEGO WZROSTU	REGULARNY ŁAGODNY WZROST

\*\*\*

PRZEDSTAWIŁAM TU POSTĘPOWANIE Z DANYMI, KTÓRE NIE UKRYWA – A WRĘCZ PRZECIWNIE – STARA SIĘ UJAWNIĆ W JAKI SPOSÓB Z KOLEJNYCH WYNIKÓW RODZĄ SIĘ KOLEJNE PYTANIA I ROZWIJAJĄ HIPOTEZY. W WIELU MIEJSCACH SYGNALIZOWAŁAM, ŻE ABY NA NIE ODPOWIEDZIEĆ LUB JE POTWIERDZIĆ TRZEBA UWZGLĘDNIĆ SZERSZE KONTEKSTY (NP. DOTYCZĄCE STANU INFRASTRUKTURY CZY TEŻ STANU FINANSÓW ALBO NAWET PRZEPROWADZIĆ DODATKOWE BADANIA UKIERUNKOWANE NA TE WŁAŚNIE PYTANIA I HIPOTEZY. PO SERIACH TAKICH TESTÓW EMPIRYCZNYCH MOŻNA BĘDZIE PRZYGOTOWAĆ STOSUNKOWO LATWE W OBSŁUDZE NARZĘDZIE, KTÓRE BĘDZIE GENEROWAŁO WYNIKI POGLĄDOWO PRZEDSTAWIAJĄCE SYTUACJĘ POLSKICH GMIN, A NAWET POSZCZEGÓLNYCH MIEJSCOWOŚCI: Praktyk zawsze powinien *widzieć swój teatr ogromnym*, a Badacz zwykle podąża po WSTĘDZE MÖBIUSA!